

B. linderi (Ab., 1875). (Fig. 11). — La carte de répartition de *B. linderi* figure dans notre « Spéléologie du Département de l'Ardèche », p. IV. Cette espèce occupe les grottes de la bordure calcaire orientale des Cévennes* depuis le Coiron jusqu'à Nîmes et au Minervois. Elle se trouve sur les parois stalagmitées humides, affectionne les débris ligneux et autres détritiques organiques et abonde parfois sous les croûtes de guano ancien qui maculent les concrétions, mais on ne la voit jamais dans les grands amas de guano en fermentation. Hors des grottes on la trouve parfois sous les pierres enfoncées et dans la profondeur des éboulis, dans les ravins humides. FALCOZ (*Ann. Soc. Linn. Lyon*, 73, 1930, p. 133) signale en avoir pris un individu aux environs de Vienne (Isère), plus précisément à Charavel, d'après JEANNEL : FALCOZ y avait une propriété. La capture aurait eu lieu dans un fagot de Buis enterré, en octobre : station endogée très aberrante puisque située sur la rive gauche du Rhône** et loin au nord des suivantes dont nous donnons, comme pour tous

* Les rivières souterraines de Luthe et du Pigeonnier à Payzac, et celle de Chambajour (ou Champmajour) à Chambonas se trouvent dans les grès triasiques. Les anciennes mines de galène argentifère de Sainte-Marguerite-Lafigère, qui hébergent aussi *Speotrechus mayeti*, s'ouvrent dans un filon de quartz recoupant les micaschistes et entaillé perpendiculairement par les gorges du Chassezac (voir : J. SCHNETZLER, Les mines métalliques du Chassezac, *Rev. du Vivarais*, 66, 1962, n° 589, pp. 20-26). La rivière souterraine de Bédousses à Aujac (Gard) est dans le gneiss, mais la cavité est tapissée de concrétions provenant des infiltrations d'une languette sus-jacente de dolomie et de grès.

** FALCOZ ayant commis de nombreuses erreurs d'étiquetage, cette citation maintes fois reproduite nécessiterait confirmation et, en attendant, nous doutons de sa réalité ; il est souhaitable que l'on procède à de nouvelles recherches d'endogés dans la région de Vienne pour élucider ce point. En tout cas *B. linderi* fait totalement défaut dans les grottes situées au nord du Coiron, et dans celles de la rive gauche du Rhône.

les cavernicoles, la liste la plus complète qu'il nous ait été possible d'établir. Dans toutes ces localités il s'agit, sauf indication contraire, de la *forma nominata*, dont *mayeti* Ab. et *paiolivei* Ab. sont synonymes.

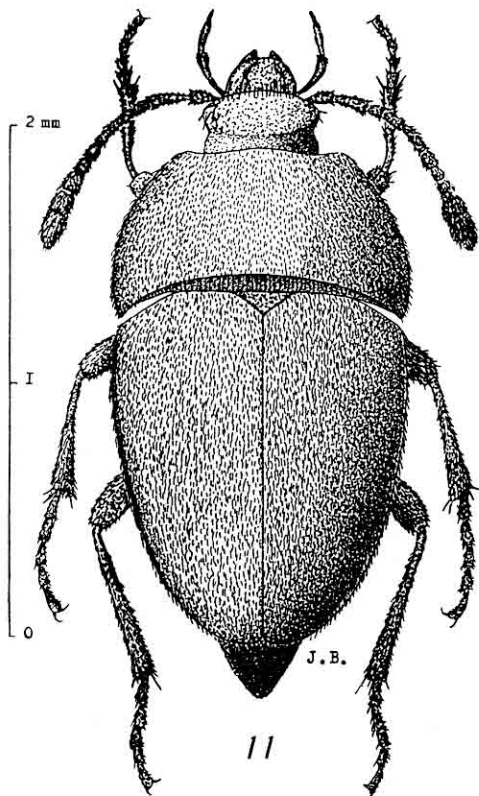


Fig. 11. — *Bathysciola linderi* (Ab.), de Ruoms (grotte de Baume-Grenas).

ARDÈCHE. — Vesseaux : grotte de Biberambou ou Baoumba Randou. Lussas : aven Jacques (A. HÉRITIER). Saint-Laurent-sous-Coiron : grotte de la Fare (P. LECLERC). Vogüé : baume de Vogüé (*Biosp.*, n° 179). Uzer : grotte d'Uzer (*Biosp.*, n° 1191). Balazuc : grotte du Pont (P. LECLERC) ; grottes du Vieil Audon (*id.*) ; grotte de Beaussement ; aussi dans une faille du lapiaz (P. LECLERC). Chauzon : grotte du Cirque de Gein. Rosières : grotte de Remène (*Biosp.*, n°s 406 et 616). Ruoms : grotte de Baume-Grenas (*Biosp.*, n° 443). Labeaume : grotte de la Tranchée de Bellevue (*Biosp.*, n° 1192) ; grotte du Soldat (*Biosp.*, n°s 445 et 615) ; grotte du Hugon (J.C. TRÉBUCHON) ; petit aven à Saint-Genest (fagot putréfié). Auriolles : grotte II de Champagnac ; grottes I et II de Peyroche (*Biosp.*, n°s 444 et 617) ; aussi sous une pierre enfoncée dans le ravin de Chavetourte. Saint-Alban-sous-Sampzon : évent des Espeluches ; grotte de Baumefort (*Biosp.*, n° 356) et souterrain l'avoisinant *. Sampzon : grotte de l'Aiguille ; La Planèze (P. LECLERC). Chandolas : grotte de Rouveyrol (P. LECLERC). Les Assions : résurgence de Fontbonne ; Baume Saint-Arnaud (P. LECLERC). Chambonas : grotte de Chambajour (= Champmajour)

* Voir p. 53, note ****. L'évent des Espeluches, lui, n'est autre que la « Grande Bouche » ou évent ouest du Bourbouillet (Spéléol. Ardèche, pp. 47 et 71-72).

(P. LECLERC). Chassagnes : grotte de l'Assiette (*Biosp.*, n°s 447 et 611) ; Castel-jau : grotte du Cuivre (*Biosp.*, n° 612). Grospierres : grotte du Ranc d'Aven ; grotte des dolmens du Ranc d'Aven (P. LECLERC) ; grottes de Voidon (*Biosp.*, n° 613) ; grotte de Jossierand (= des Conchettes) ; Aven sans nom (P. LECLERC) ; avens I et II d'Espatty (ou Venès-Paty) (*id.*). Beaulieu : grotte de Pléoux (*id.*). Sainte-Marguerite-Lafigère : anciennes mines de galène argentifère de la Rouvière. Payzac : Baume de Luthe (= du Picon, ou des Picons), grotte du Pigeonnier. Banne : grotte du Saut de Bœuf (*Biosp.*, n°s 446 et 610). Saint-André-de-Cruzières : la Coquelière ou Courcalhère (*Biosp.*, n° 608). Viviers : grottes de Viviers (DE SAULCY : coll. JEANNEL. Station très imprécise ; peut-être s'agit-il des cavités situées au sud de la ville, peu profondes et fort polluées de nos jours). Gras : grotte de Saint-Vincent-de-Gras ; résurgence de Fontfreyde. Saint-Remèze : grotte des Miracles ; aven de Rochas ; grotte de Midroï (*Biosp.*, n° 183). Vallon : Grotte nouvelle ou de Mézelet (*Biosp.*, n°s 106 et 614) ; grotte du Déroc (R. ARPAD) ; grotte de l'Ours (P. SLAMA) ; petits avens voisins de Coudot ; grotte des Châtaigniers ; petite grotte voisine de Cayre-creyt ; grotte de la Rouvière (J.C. TRÉBUCHON : cf. J. DEMAUX, *Bull. Soc. ent. Mulhouse*, sept. 1966, p. 80) ; grotte de Paul et Virginie (ALLUAUD) ; grotte du Château d'Ebbou (*Biosp.*, n°s 180, 455 et 618). Salavas : grotte de la Chaire ou du Temple (P. SLAMA). Labastide de Virac : évent de Foussoubie (*Biosp.*, n° 182) ; grotte d'Oullins (P. LECLERC) ; goule du Rossignol (P. SLAMA) ; grotte du Touring Club (*id.*). Saint-Martin-d'Ardèche : Baume de la Campana ou des Cloches (*Biosp.*, n° 185). Saint-Marcel-d'Ardèche : grotte de Saint-Marcel (*Biosp.*, n° 677, loc. du type) ; grotte Deloly.

CATOPIDAE

Page 97 :

Bathysciola linderi (Abeille, 1875). - Rosières : Grotte du canal N° 1 (P.D.).
Localité dans l'aire normale de répartition. [Gard, à Montclus : Grotte de Prével (P.D.)].

GARD. — Aujac : grotte de Bédousses. Malons : piège profond (P. LECLERC). Le Garn (?) : grotte d'Allein *. Courry : grotte des Gâchieux ; aven de Peyre haute (P. LECLERC). Pont-Saint-Esprit **. Montclus : grotte de Travès (subsp. *mialetensis* Ab.) ; aven de la Bruge (P. SLAMA). Méjannes le Clap : Baume des Italiens (*Biosp.*, n° 606 ; CHOBAUT). Bessèges : ravin de la gare, dans l'humus (P. LECLERC). Robiac : grotte du Chien ; éboulis calcaire (P. LECLERC). Alès : grotte de Firmas (subsp. *mialetensis*). Mialet : grotte de Trabuc (*Biosp.*, n° 603) (subsp. *mialetensis*). Saint-Jean-du-Gard : grotte de Rouville (P. LECLERC). Saint-Florent-sur-Auzonnet : grotte de Mercoirol (*id.*) ; grotte de Gabourde (*id.*). Soustelle : grotte du Vallat ; grotte de Rieusset ; grotte innommée (*id.*). Corbès : grotte du Pont de Salindre (*Biosp.*, 604) (subsp. *mialetensis*). Vézenobres : grotte de Seynes (*Biosp.*, n° 379). Sauve : Grand aven. Nîmes : grotte de la Tour Magne (subsp. *nemausica* Chob.) ; grotte du Cade-reau (*id.*) ; grotte du Lion (coll. SIETTI) (*id.*).

HÉRAULT. — La Caunette : grotte de la Fontaine froide (*Biosp.*, nos 418, 585 et 1515).